



COCEMFE  
BARCELONA

**COCEMFE**  
Barcelona

Memòria  
**2016**



# INDEX

---

<b>1</b>	<b>Carta</b> de la presidenta	p. 5	<b>2</b>	Què és <b>COCEMFE Barcelona</b>	p. 6
<b>3</b>	<b>Pla Estratègic</b> 2015 - 2020	p. 7	<b>4</b>	<b>Òrgans de govern</b> i organigrama	p. 8
<b>5</b>	<b>Entitats</b> federades	p. 10	<b>6</b>	<b>Projectes</b>	p. 11
				Innovació social a l'àmbit associatiu	p. 11
				Observatori de la Discapacitat Física (ODF)	p. 17
				Participació en Conferències i Jornades	p. 28
<b>7</b>	<b>Aliances</b>	p. 29	<b>8</b>	Memòria <b>Econòmica</b>	p. 30
<b>9</b>	<b>Finançadors</b>	p. 31	<b>10</b>	Memòria <b>Entitats</b>	p. 32
				Asso. Cardiopaties Congènties (AACIC)	p. 32
				Asso. Nens amb Càncer (AFANOC)	p. 35
				Asso. Catalana de l'Hemofília (ACH)	p. 38
				Entretots Penedès	p. 41
				Fund. Catalana per a la Paràlisi Cerebral	p. 44
				Asso. Dones no Estàndards	p. 47
				Centre de Discapacitats Físics (CEMFIS)	p. 49
				Asso. Catalana per al Parkinson (ACAP)	p. 52
				Asso. Catalana "La Llar"	p. 55
				Amputats Sant Jordi (ASJ)	p. 58
				Fund. Adapta"2"	p. 61
				Natura i Salut (NATSAL)	p. 63
				Asso. Catalana de Lupus (ACLEG)	p. 65
				ATAM per al suport familiar	p. 67
				CordiBaix	p. 69

# Carta 1

## de la presidenta



**M. Pilar Díaz López**  
**Presidenta**  
**COCEMFE Barcelona**

**E**l 2016 ha esdevingut un any de canvi i relleu per a la Federació Francesc Layret - COCEMFE Barcelona. Després de 12 anys al capdavant de la Federació, en Josep Maria Ballesteros va finalitzar la seva etapa com a President el passat mes de juny. Vull en aquesta carta de presentació de la nostra memòria anual donar-li les gràcies per la seva feina al llarg de molts anys, anys intensos en la reivindicació de drets i oportunitats per a les persones amb discapacitat. Sense el seu lideratge, avui no seríem on som.

L'Assemblea General va escollir una nova Junta Directiva que encapçalo com a Presidenta.

Agraixo per tant el suport de totes les entitats federades a COCEMFE Barcelona per poder liderar aquesta nova etapa amb els companys i companyes de la junta directiva. Per a nosaltres és un honor ostentar la representació i un repte donar resposta a les noves necessitats que tenen avui en dia les nostres entitats i els seus usuaris.

Tenim al davant un nou període en el qual continuarem treballant en la defensa i l'exercici ple dels drets i en la promoció de la qualitat de vida de les persones amb discapacitat física i orgànica, sempre de la mà de les nostres entitats i dels seus usuaris que són la raó de ser de la nostra existència.

Durant el 2016, hem dedicat les nostres energies a repensar les accions, a enfortir els nostres programes i a desenvolupar nous instruments que ens permetin posar en marxa les accions que es descriuen en el nostre Pla Estratègic per assolir els objectius corresponents. També hem augmentat els recursos humans i econòmics destinats a la Federació per tal d'incrementar l'impacte de la nostra activitat i els seus resultats. Aquesta feina ha desembocat en la constitució d'una oficina tècnica i el desenvolupament de projectes per dinamitzar les relacions de les entitats i continuar implementant el nostre Pla Estratègic 2015-2020, que serà la principal feina en els mesos vinents.

Gràcies per la vostra confiança.

© Memòria COCEMFE Barcelona 2016

Any d'edició: Juliol 2017

Direcció: **M<sup>a</sup>Pilar Díaz**

Coordinació: **Toni Serratosa**

Administració: **Maribel Hernández**

Coordinació de la redacció: **Jordi Serratosa**

Redacció: **Adrià Belenguer**

Edició textos: **M<sup>a</sup> Cortes Tirado**

Disseny i maquetació: **Sandra Edo**

Impressió: **Copisteria Sant Jordi (Barcelona)**

## 2 Què és COCEMFE Barcelona

La Federació d'entitats de persones amb discapacitat física i orgànica Francesc Layret, COCEMFE Barcelona és una organització sense ànim de lucre, dedicada a promoure tota mena d'estratègies i accions a favor de la defensa i millora de la qualitat de vida de les persones amb discapacitat física i orgànica, constituïda per la unió voluntària d'associacions integrades en la seva totalitat o majoritàriament per persones amb discapacitat física i orgànica i d'altres entitats d'iniciativa social que treballen en pro dels drets d'aquest col·lectiu.

### a. missió

La missió de COCEMFE Barcelona és vetllar per la defensa i l'exercici ple dels drets i la promoció de la qualitat de vida de les persones amb discapacitat física i orgànica i de les seves famílies, en l'àmbit territorial de la província de Barcelona.

### b. visió

La visió de COCEMFE Barcelona és esdevenir un referent en la defensa dels drets de les persones amb discapacitat inherents a la Convenció de Nacions Unides sobre els Drets de les Persones amb discapacitat.

### c. valors

COCEMFE Barcelona es regeix pels principis de solidaritat entre els membres, cohesió interna, transparència, eficiència, eficàcia, qualitat de gestió, compromís d'incidir en l'entorn i participació democràtica.



COCEMFE Barcelona està representat:



## Pla Estratègic 3 2015 - 2020

Fruit d'una metodologia participativa, les entitats federades a COCEMFE Barcelona van establir al llarg del 2015, els eixos de prioritat i els àmbits d'actuació de la Federació en el període 2015 – 2020.

En síntesi, el Pla Estratègic 2015 – 2020, estableix tres prioritats per a la Federació:

1

Enfortir el posicionament de COCEMFE Barcelona donant visibilitat a la Federació com a referent social per a les persones amb discapacitat.

2

Incidir en l'estratègia d'obtenció de recursos per a les entitats federades a COCEMFE Barcelona, desenvolupant accions de captació de recursos per tal d'impulsar projectes i contribuir a la sostenibilitat de les entitats federades.

3

Posar en relació les entitats federades creant sinergies de col·laboració i afavorir la seva modernització amb l'objectiu de donar millor servei a les persones amb discapacitat i les seves famílies.

Per poder dur a terme els objectius previstos, COCEMFE Barcelona s'ha dotat d'una oficina tècnica, a través d'un conveni de col·laboració amb l'Associació d'Amputats Sant Jordi amb la finalitat de generar més recursos a través de la presentació de projectes a diferents convocatòries públiques i privades per al desenvolupament del Pla d'Actuació 2016.

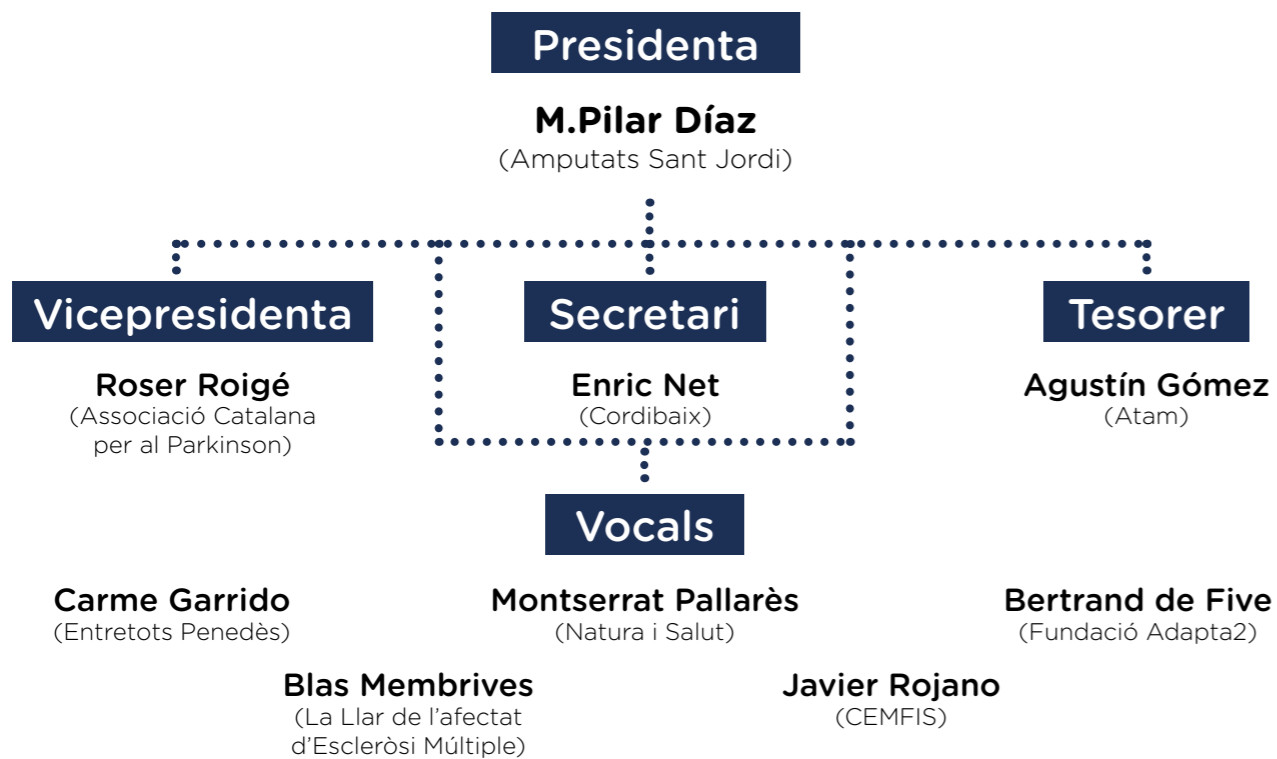
# 4 Òrgans de govern i organigrama

Els òrgans de govern de COCEMFE Barcelona són:

## La Junta Directiva



Membres de la Junta Directiva de COCEMFE-Barcelona.



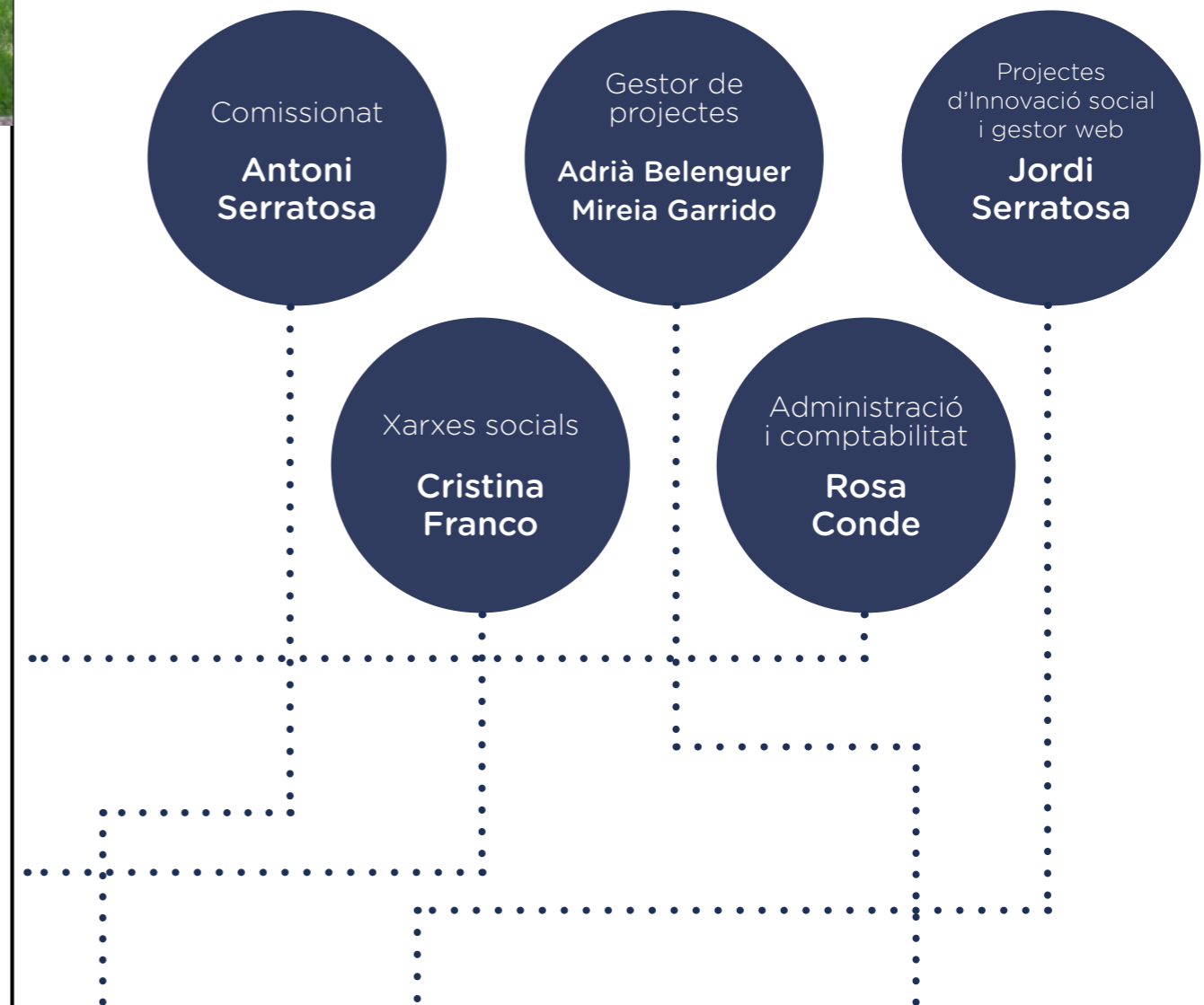
## Assamblea general

L'Assamblea General és l'òrgan sobirà de la federació. Els seus membres en formen part per dret propi i irrenunciable. Es reuneix en sessió ordinària com a mínim un cop l'any,

El 2016, l'Assamblea General va tenir lloc al 20 de juny i es va renovar la Presidència i la Junta Directiva.

La Direcció executiva s'ha estructurat a través d'un òrgan col·legiat format per personal d'entitats de base de la pròpia federació denominat:

## Oficina tècnica



**Atam**



**AMPUTATS SANT JORDI**



## Innovació social a l'àmbit associatiu

**Projecte d'assessorament de la Generalitat de Catalunya per millorar la participació interna a les entitats sense ànim de lucre.**

COCEMFE Barcelona va ser seleccionada per participar en aquest projecte degut a la seva condició de federació i de representant del col·lectiu de persones amb discapacitat.

mocràtica en la presa de decisions i una major transparència en la gestió.

Com a resultat de les primeres sessions, es van aplicar aquests conceptes a la taula de l'equip de comunicació del Pla Estratègic COCEMFE Barcelona 2015-2020.

L'objectiu del projecte perseguia millorar les capacitats dels equips directius per tal d'impulsar un canvi cultural en les organitzacions, millorar la seva qualitat de-



Reunió dels participants del projecte.

## Jornada promoció col·laborativa de la Salut i el Benestar de les persones amb discapacitat

En el marc de la col·laboració realitzada a través del Consell de Pacients de Catalunya i l'Observatori de la Discapacitat Física (ODF) per avançar cap a una societat més inclusiva i garant dels drets de les persones amb discapacitat, el Departament de Salut i COCEMFE Barcelona-ODF van organitzar el 20 de desembre de 2016 una jornada de reflexió estratègica participativa entre entitats, professionals de l'àmbit de la salut i representants de diferents unitats de l'Administració sanitària. La Jornada tingué lloc de 16h30 a 19h en el CatSalut.

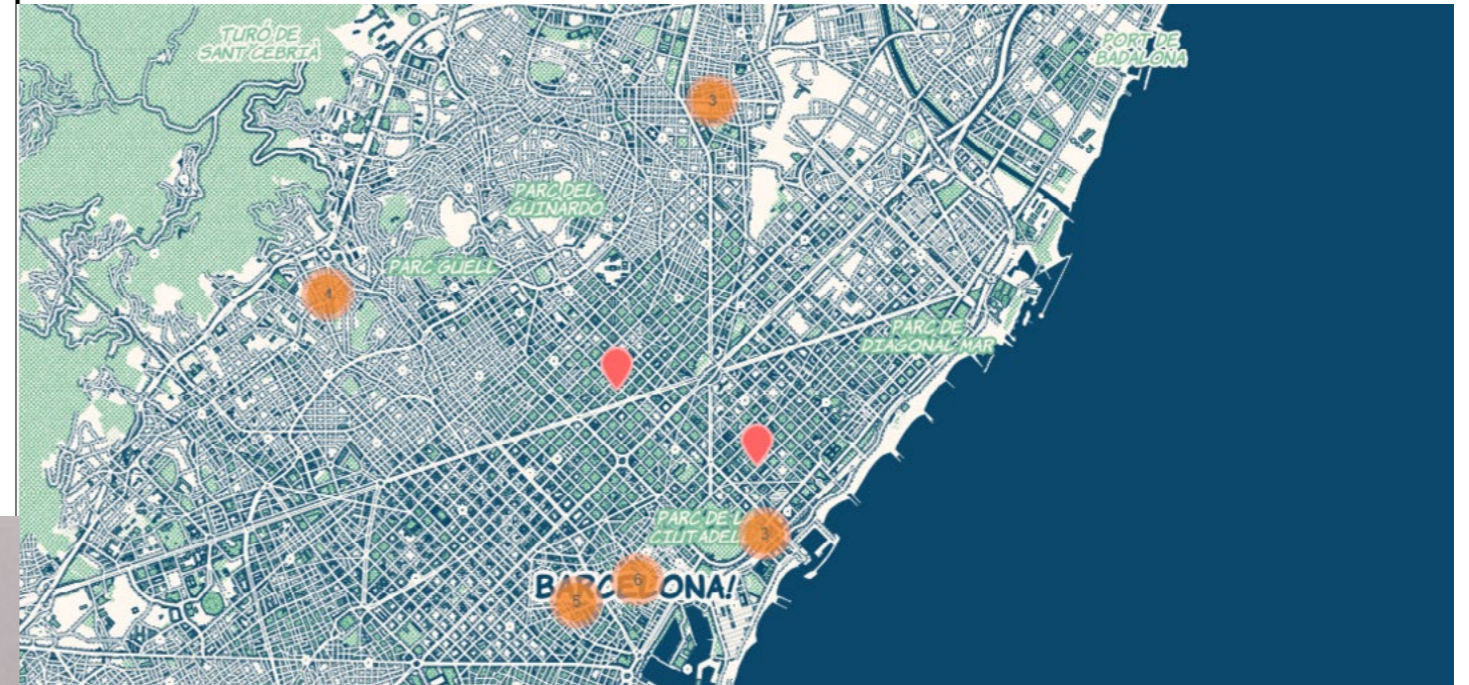
L'objectiu d'aquesta sessió va ser reflexionar conjuntament sobre les iniciatives que ja desenvolupem tots plegats, cercar sinergies i plantejar accions concretes per reforçar o impulsar de forma col·laborativa la promoció de la salut per a la millora de la qualitat de vida de les persones amb discapacitat.



Participants de la Jornada col·laborativa Salut i Benestar.

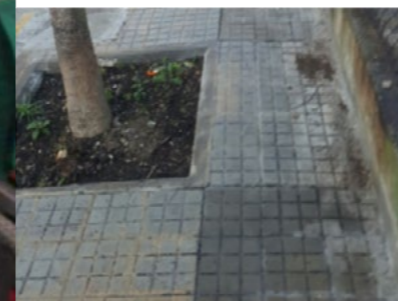
## Barcelona Capacita

Barcelona Capacita va ser un projecte concebut per detectar els punts de l'espai públic que no compleixen els requisits mínims d'accessibilitat i les actituds que impedeixen la plena mobilitat de les persones amb discapacitat.



Mapa de la ciutat de Barcelona.

El procés de detecció d'aquests punts i actituds es va realitzar mitjançant la creació d'un sistema de recollida d'informació basat en l'ús de la xarxa social Twitter. Aquesta eina va permetre que quan un ciutadà detectava punts que no complien els requisits mínims d'accessibilitat, realitzés una piulada amb una fotografia i la seva geolocalització. D'aquesta manera, a través d'una plataforma online vam administrar la informació per tal de poder incidir en les administracions públiques perquè prenguessin accions proactives de millora d'aquests punts i actituds.



## Actualització de la pàgina web

Al mes de juny, es va actualitzar la pàgina web de COCEMFE Barcelona amb un disseny més clar, modern i actual amb l'objectiu de millorar la imatge de la nostra entitat online i el que és més important: per donar millor resposta a les nostres entitats i usuaris en implementar funcionalitats i serveis nous.

Aquest procés ha permès complir amb un dels primers objectius apuntat per la Taula de Comunicació: la creació d'una agenda comuna i compartida de totes les entitats que formen part de la federació.



### Calendari

Elaborat i actualitzat permanentment per la Taula participativa de Comunicació i Visibilitat formada pels responsables de comunicació de totes les entitats.

Tipus d'esdeveniment

- Qualsevol - Acte lúdic Campanya Dia mundial Divulgació Formació Publicació

juny 2017						
dl.	dt.	dc.	dj.	dv.	ds.	dg.
29	30	31	1	2	3	4
			Publicació Monogràfic: Dona i discapacitat, doble discriminació			
5	6	7	8	9	10	11
Publicació Monogràfic: Dona i discapacitat, doble discriminació					Festa Posat la Gorra a PortAventura	
12	13	14	15	16	17	18
Publicació Monogràfic: Dona i discapacitat, doble discriminació					Solidarity Fest for Parkinson's	
19	20	21	22	23	24	25

Imatges de la pàgina web [www.cocemfe-barcelona.es](http://www.cocemfe-barcelona.es)

## Apps per a Tothom

Apps per a Tothom és una iniciativa de COCEMFE Barcelona per impulsar l'accessibilitat tecnològica. El projecte va coincidir amb el X Aniversari de la Convenció de les Nacions Unides sobre els Drets de les Persones amb Discapacitat i va reivindicar aquests drets mitjançant la construcció d'un món tecnològic més accessible, més intel·ligent i sobretot més humà.

Apps per Tothom es va concebre com un procés d'innovació oberta en el qual es va fer una crida nacional i internacional per convidar desenvolupadors d'aplicacions mòbils a crear solucions que donin resposta a les necessitats prèviament identificades i els reptes proposats.

Durant el projecte, es va combinar una doble via de treball per als participants: l'assistència a esdeveniments i el treball online mitjançant una plataforma en línia on van rebre mentoria per passar de la necessitat identificada a una idea i de la idea al producte final (app).

### Objectius

- Donar visibilitat a les necessitats de les persones amb discapacitat i necessitats especials.
- Impulsar l'emprenedoria i el desenvolupament de solucions tecnològiques tenint en compte les problemàtiques quotidianes i específiques de persones amb capacitats i discapacitats diverses.



### Els guanyadors de l'Apps per Tothom van ser:

#### Millor App



#### WhatsCine

App per Android i iOS que permet gaudir del cinema i la tele a persones amb discapacitat sensorial mitjançant tres sistemes d'accessibilitat integrats en una app completament gratuïta per a l'usuari.

#### Millor nova App



#### Wheris

Sistema d'impressió i àudio interactiu que s'implementa a les imatges impreses o pistes d'àudio mitjançant enllaços imperceptibles a la vista/oïda humana però perceptibles a les càmeres i micròfons de smartphones i tablets (iOS i Android).

#### App vot popular



Aplicació mòbil capaç de detectar i oferir solució a les dificultats que poden sorgir durant la lactància; està desenvolupada per Android, iOS i HTML5.



## Repercusió Apps per Tothom



4

Notes de  
premsa  
(cat + esp)



110

Impacte  
de notes  
de premsa



2.6M

Abast  
Social Media



4.660

Tweets



1.573

Contribuidors  
a Twitter



x2

#Appsparatodos  
TT a Twitter

## Observatori de la Discapacitat Física



OBSERVATORI  
DISCAPACITAT  
**FÍSICA**

**A**l llarg del 2016, l'Observatori de la Discapacitat Física va esdevenir el projecte més rellevant per a COCEMFE Barcelona. Des de la Federació vam apostar firmament per la seva consolidació, incrementant el nombre d'accions i activitats seves per una banda i per l'altra desenvolupant noves col·laboracions amb aliats estratègics públics i privats en els àmbits de la discapacitat i la salut.

De manera que l'ODF va fer seus els objectius de COCEMFE Barcelona que són:

- Transport i mobilitat.
- Informació sobre el ple exercici dels drets de les persones amb discapacitat.
- Accessibilitat i TIC.
- Visibilitat i tractament de la discapacitat en els mitjans de comunicació.

### Objectius

- Contribuir al bé comú defensant els drets de les persones amb discapacitat.
- Incidir políticament en els aspectes relatius als drets de les persones amb discapacitat.
- Generar coneixement i reflexió en relació a la discapacitat.
- Sensibilitzar la ciutadania vers la discapacitat.
- Afavorir la transformació social a través de l'activisme.

## Direcció estratègica

### CONSELL DE DIRECCIÓ

Associacions de persones amb discapacitat i els seus familiars.



### CONSELL SOCIAL

Institucions, Administracions Públiques i agents del sector privat.



### Projectes ODF

Col·laboradors i proveïdors vinculats a projectes.

## Aliances



## Reunió anual del consell social

Membres del consell social.



El 27 de setembre, el Departament de Salut de la Generalitat de Catalunya va acollir la presentació del Consell Social de l'ODF. La funció d'aquest Consell és de caràcter consultiu amb la finalitat d'exercir un millor control i transparència en la gestió, d'oferir assessorament a la direcció de l'ODF i finalment d'aportar reflexió i coneixement sobre temes d'interès, qüestions metodològiques, plantejaments, prioritats, etc. El Consell treballa per fomentar una cultura de les capacitats, promovent una societat inclusiva on es valorin les capacitats per sobre de les discapacitats.

no lucratiu, universitats i professionals a títol individual, amb la voluntat de representar tots els àmbits de la nostra societat. Entitats com Fundació Vodafone, l'Obra Social "la Caixa", institucions com el Departament de Salut i Treball, Afers Socials i Famílies de la Generalitat de Catalunya, la Diputació de Barcelona i l'Ajuntament de Barcelona, juntament amb el Gremi de Restauració i entitats com COCEMFE, Amputats Sant Jordi o la Mútua Ibermutuamur entre d'altres, treballen amb persones expertes en el camp dels drets, de la igualtat, la comunicació, la mobilitat, la salut, les tecnologies, etc.

Aquest nou òrgan consultiu inclou el sector públic, institucions privades del sector

## Jornades: #digues\_capacitat

### Les Tic al servei de les persones.

Durant el 2016, gràcies a la col·laboració i confiança de la Fundació Vodafone Espanya, l'Observatori de la Discapacitat Física i COCEMFE Barcelona van dur a terme set jornades de presentació de l'estudi "Discapacitat, Integració i el Paper de les TIC", al llarg del territori de l'Estat espanyol. L'objectiu d'aquestes jornades va ser posar en valor la importància dels resultats de l'estudi així com difondre'ls a entitats del sector de la discapacitat física, a institucions públiques i a altres organitzacions del tercer sector.

**+600** TWEETS PROPIS

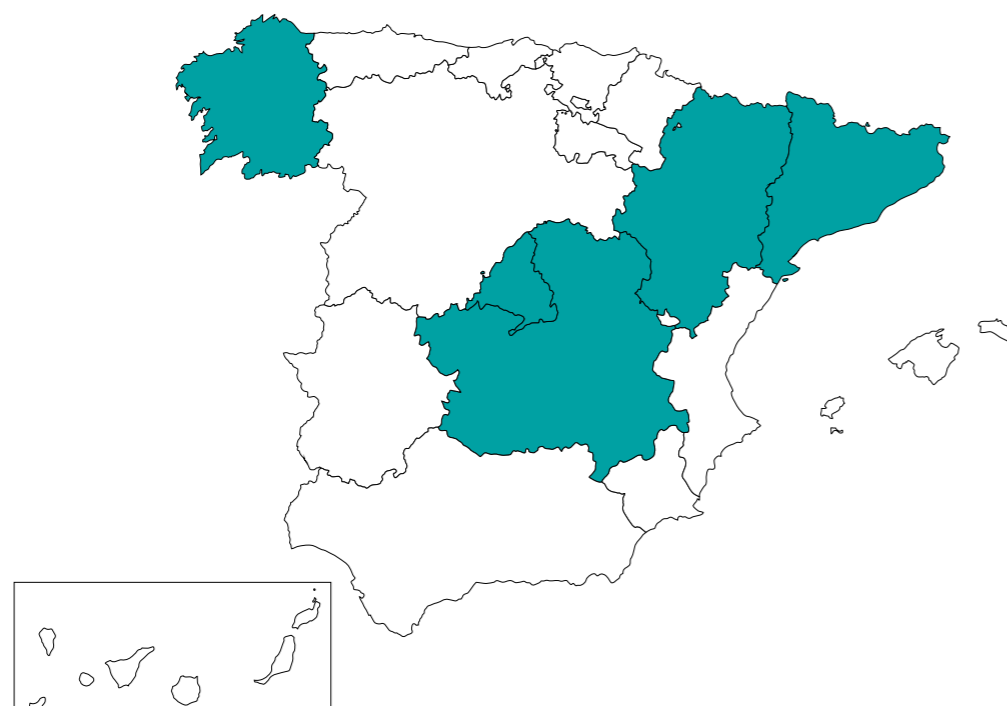
**+1500** INTERACCIONS AMB ALTRES USUARIS

**+1 MILIÓ** IMPRESIONS

7  
JORNADES

356  
ASISTENTS

104  
ENTITATS



## 2a Edició Premis Ricard Vaccaro

Al mes de setembre, en el marc de les Jornades R+D+I TIC Salut i Social 2016 celebrades a Vic, es va realitzar la segona entrega dels Premis Ricard Vaccaro a l'Ètica i al Compromís Social que tenen com a objectiu reconèixer les persones o entitats que han destacat per la seva tasca solidària i altruista a favor de la defensa dels drets de les persones amb discapacitat i premiar iniciatives i persones que amb el seu treball diari contribueixen a donar visibilitat i normalitzar la diferència.

En aquesta segona edició dels Premis es van crear dues modalitats:

### Recerca i Salut

En la modalitat de Recerca i Salut, el guardonat va ser el Dr. Eduard Tolosa en reconeixement a la seva trajectòria en l'estudi de la malaltia de Parkinson. Llicenciat en Medicina per la Universitat de Barcelona l'any 1967 es va especialitzar en neurologia a l'Hospital Universitari de Minnesota a Minneapolis (EUA) i actualment és Catedràtic de neurologia i Director del programa d'Investigació en la malaltia de Parkinson de la Universitat de Barcelona.



### Innovació Social TIC

En la modalitat d'Innovació Social i TIC, el premi es va entregar a Javier del Arco coordinador científic de la Fundació Vodafone España. Ha escrit més de 230 articles en revistes especialitzades sobre Filosofia de la Ciència i la Tecnologia fent sempre especial èmfasi en la branca de la tecnològica que estudia la relació entre les TIC i els col·lectius vulnerables.



Entrega de premis Ricard Vaccaro.

## Diagnostic i seguiment de l'accessibilitat en els espais escènics de les Festes de la Mercè 2016

L'Institut Municipal de Persones amb Discapacitat (IMPD) va encarregar a l'ODF dur a terme una diagnosi de l'edició de les festes de la Mercè del 2016 per analitzar els diferents espais que van acollir els actes programats i les mesures d'accessibilitat implementades amb l'objectiu de garantir l'assistència, l'accés als continguts i la participació de tothom en condicions d'igualtat.

L'ODF va realitzar un estudi en el qual va analitzar dos variables. La primera, en quina mesura els espais urbans escollits per acollir les activitats programades són espais accessibles i, la segona, si les mesures provisionals implementades contri-

la  
MERCÈ  
2016

bueixen a fer accessible a tothom el seguiment de les activitats.

Aquesta anàlisi va permetre extreure unes conclusions referents al grau d'accessibilitat assolit, i va proposar una sèrie de mesures i recomanacions per eixamplar-lo fins al punt d'aconseguir la desaparició de qualsevol impediment que dificulti una plena participació de totes les persones en les festes de la Mercè.



Espectacle Piromusical a l'Av. de la Maria Cristina.

## Accessibilitats als diferents llocs, plaçes, espais, etc.

Al llarg de les festes de la Mercè es van analitzar els següents espais:

- Fabra i Coats
- Moll de la Fusta
- Plaça dels Àngels
- Plaça de Joan Coromines
- Avinguda de Maria Cristina
- Parc del Fòrum
- Platja del Bogatell
- Antiga Fàbrica Damm
- Plaça de la Mercè
- Plaça de Sant Jaume
- Platja de la Barceloneta
- Plaça del Rei
- Pati de les Dones (CCCB)
- Carrer de Rosselló  
(tram davant de l'Antiga Fàbrica Damm)
- Jardins de Montserrat Roig
- Castell de Montjuïc
- Parc de la Ciutadella
- Parc de la Trinitat
- Passeig de Circumval·lació
- Palauet Albèniz
- Plaça de Catalunya
- Ajuntament (Pregó)



Cartell de la Festa de la Mercè 2016.

## Accessibilitat en la Restauració de Barcelona

COCEMFE Barcelona i el Gremi de Restauració de Barcelona van signar un acord el 2016 per iniciar una col·laboració en el marc de l'Observatori de la Discapacitat Física treballant programes de sensibilització vers l'accessibilitat.

El principal objecte d'aquesta col·laboració va ser l'elaboració d'una proposta per contribuir a millorar i ampliar els coneixements en matèria d'accessibilitat dels restauradors de la ciutat i avançar cap a una restauració accessible per a tothom.

Ambdues institucions treballaran al llarg del 2017 en els criteris per a una proposta de terrassa accessible que garanteixi els drets de les persones amb discapacitat i d'altres col·lectius amb mobilitat reduïda.

Es tracta de complir la legislació vigent en matèria d'accessibilitat, fent un ús respectuós de l'espai públic.

L'ODF va realitzar un estudi sobre la situació de les terrasses a Barcelona i la seva afectació a l'espai públic amb la finalitat de contribuir a l'anàlisi dels criteris necessaris per millorar l'accessibilitat d'aquestes. El present estudi formarà part del llibre blanc de les terrasses de Barcelona.



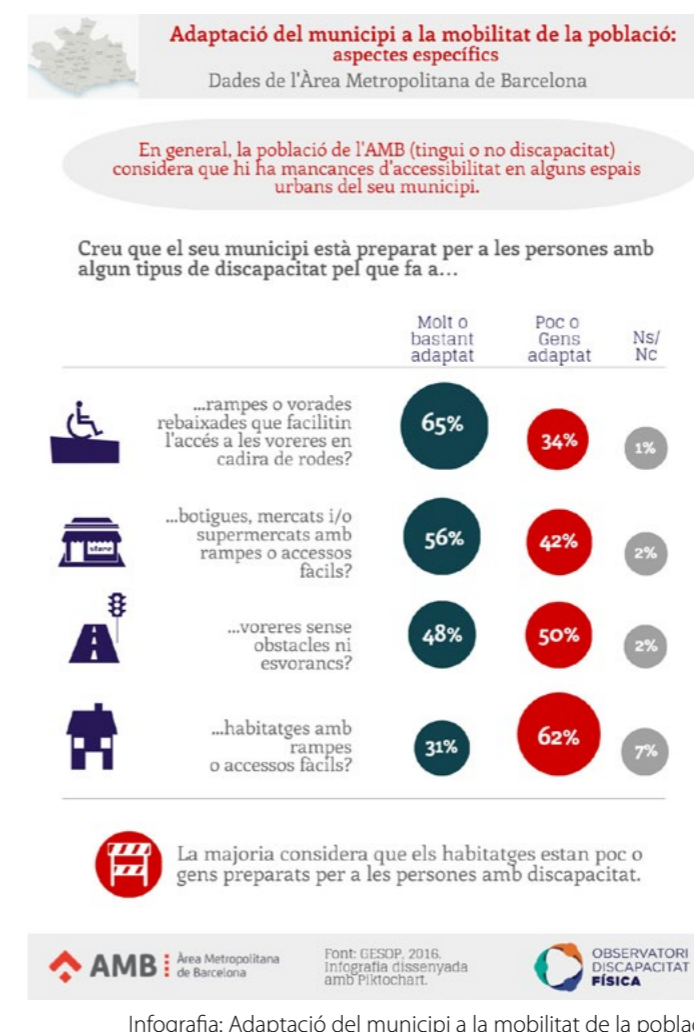
Imatge d'una terrassa de bar situat a una plaça de Barcelona.

## Estratègia Metropolitana per al desenvolupament del model social de la discapacitat

### Guia d'implantació dels plans d'accessibilitat.

En el marc del conveni 2016 entre l'Àrea Metropolitana de Barcelona i COCEMFE Barcelona, es va elaborar l'anomenada "Estratègia Metropolitana per al Desenvolupament del Model Social de la Discapacitat. Guia d'implantació dels Plans D'accessibilitat". Aquest document estableix els fonaments del que ha de ser l'Es-

tratègia Metropolitana de la Discapacitat i està pensat perquè pugui ser consultat per totes aquelles persones implicades en l'àmbit de les polítiques de discapacitat. En particular, està destinat a responsables i tècnics de l'administració local i entitats del tercer sector.



Per a donar difusió a aquesta guia es va realitzar un resum executiu i un tríptic per ser entregat a la ciutadania.

## Monogràfics

### El 2016, l'ODF va publicar dos monogràfics



Portada Monogràfic 6.

## Monogràfic 6

La Unió Europea, per tal d'avançar cap a un model de ciutadania plena, inclusivament i que valori la seva diversitat, ha desenvolupat l'Estratègia sobre Discapacitat 2010-2020. L'Estratègia inclou una sèrie de mesures que permeten garantir els drets de les persones amb discapacitat en tots els països membres.

Aquest monogràfic posa de manifest la realitat del punt de partida de l'Estratègia, especialment en el cas espanyol però aportant dades dels països veïns.

## Monogràfic 7

La irrupció de les noves tecnologies en les darreres dècades sembla obrir un ampli ventall d'eines per a la construcció de societats més integradores i participatives. Però quin ús en fan les persones amb discapacitat?

Aquest monogràfic explora com és l'accés i ús a les tecnologies de la informació i la comunicació -TIC- per part de les persones amb discapacitat física.

Autor/es:

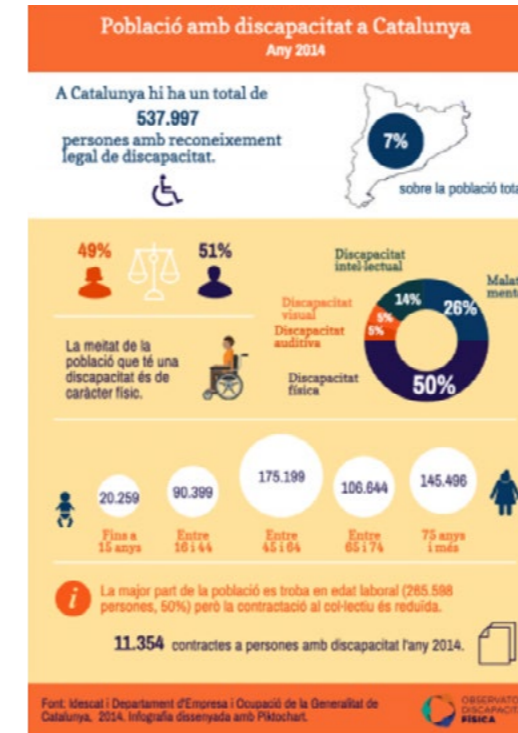
Montse Fernández, Laura Chipre i Pau Vidal



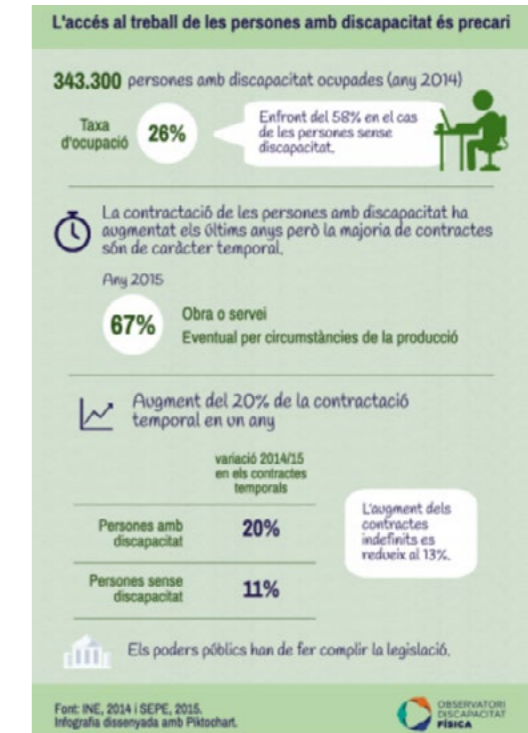
Portada Monogràfic 7.

## Infografies

### L'ODF ha publicat 48 infografies sobre discapacitat al llarg del 2016



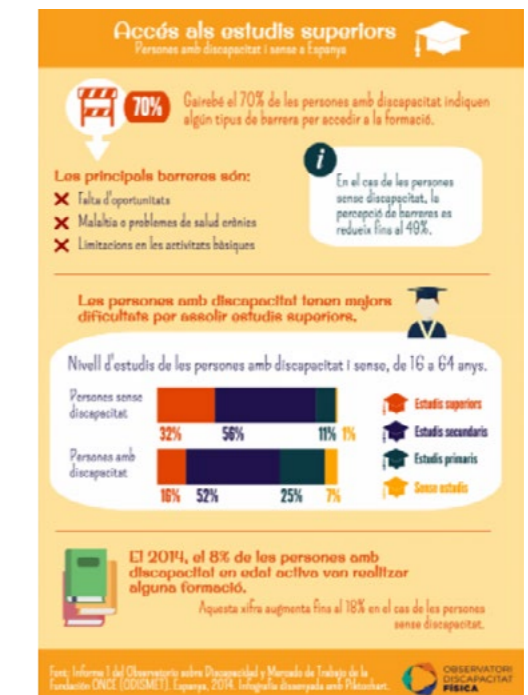
Info: Població amb discapacitat a Catalunya.



Info: Accés al treball persones amb discapacitat.



Info: Dades mundials sobre la discapacitat.



Info: Accés als estudis superiors.

## Participació en Conferències i Jornades

### NOVEMBRE

- |   |   |   |   |
|---|---|---|---|
| <b>02</b> Saragossa<br>Jornada Dignes_Capacitat. Les TIC al servei de les Persones amb COCEMFE Aragó. | <b>11</b> Santiago de Compostela<br>Jornada Dignes_Capacitat. Les TIC al servei de les Persones amb COGAMI.   | <b>16</b> Barcelona<br>Smart City Hack.   | <b>24</b> Cornellà de Llobregat<br>Jornada "Les formes menys visibles de la violència masclista". |
| <b>28</b> Barcelona<br>Jornada 'Dones i Discapacitat' del COCARMÍ.                                    | <b>29</b> Ciudad Real<br>Jornada Dignes_Capacitat. Les TIC al servei de les Persones amb COCEMFE Ciudad Real. | <b>30</b> Cornellà de Llobregat<br>Taula Participació, cohesió social, benestar i salut al Citilab. |   |

### OCTUBRE

- |   |   |  |  |
|---|---|--|--|
| <b>04</b> Barcelona<br>Jornada "10 anys de Convenció sobre els Drets de les Persones amb Discapacitat" del COCARMÍ. | <b>06</b> Barcelona<br>Jornada Dignes_Capacitat. Les TIC al servei de les Persones a la Diputació de Barcelona. | <b>19</b> Sant Cugat del Vallès<br>Gala Final Apps per a Tothom. | <b>20</b> Barcelona<br>L'accessibilitat en els habitatges i en els espais comuns dels edificis a la Barcelona Meeting Point. |
|---|---|--|--|

### SETEMBRE

- |   |  |
|---|--|
| <b>27</b> Barcelona<br>Presentació del Consell Social de l'Observatori de la Discapacitat Física. | <b>30</b> Vic<br>Entrega dels Premis Ricard Vaccaro en el Marc de les Jornades R+D+I Tic Salut i Social. |
|---|--|

### JULIOL

- |  |
|--|
| <b>18</b> Barcelona<br>Jornada Dignes_Capacitat. Les TIC al servei de les Persones a la Federació de Municipis de Catalunya. |
|--|

### JUNY

- |   |
|---|
| <b>18</b> Barcelona<br>Ideathon de l'Apps per a Tothom. |
|---|

### ABRIL

- |   |  |
|---|--|
| <b>19</b> Madrid<br>Jornada Dignes_Capacitat. Les TIC al servei de les Persones amb FAMMA - COCEMFE Madrid. | <b>28</b> Barcelona<br>Presentació del Monogràfic "Estats de Salut, Hàbits de Vida i Benestar" i del projecte "Basking" a la Universitat de Barcelona. |
|---|--|

### FEBRER

- |   |
|---|
| <b>18</b> Barcelona<br>Jornada Dignes_Capacitat. Les TIC al servei de les Persones a Torre Jussana. |
|---|



## COCEMFE BARCELONA

Comptes anuals 2016

### COMPTE DE RESULTATS

31/12/2016

<b>1. Ingressos per les activitats</b>	<b>211.588,13</b>
1.1 Ingressos per prestació de serveis	37.510,00
1.2 Ingressos rebuts amb caràcter periòdic	
1.3 Ingressos de col·laboracions i patrocini	137.945,00
1.4 Subvencions oficials a les activitats	36.133,13
<b>2. Ajuts concedits i altres despeses</b>	<b>-</b>
<b>3. Aprovisionaments</b>	<b>1.177,72</b>
<b>4. Despeses de personal</b>	<b>29.881,34</b>
4.1 Sous i salaris	21.400,00
4.2 Seguretat Social a càrrec de l'empresa	8.481,34
<b>5. Altres despeses d'exploració</b>	<b>171.878,16</b>
8.1 Serveis exteriors	165.410,25
8.2 Tributs	2.100,00
8.3 Altres despeses de gestió corrent	4.367,91
<b>6. Amortització de l'immobilitzat</b>	<b>-</b>
<b>RESULTAT D'EXPLOTACIÓ</b>	<b>8.650,91</b>
<b>7. Ingressos financers</b>	
<b>8. Despeses financeres</b>	
<b>RESULTAT FINANCER</b>	<b>-</b>
<b>RESULTAT ABANS D'IMPOSTOS</b>	<b>8.650,91</b>
<b>RESULTAT DE L'EXERCICI</b>	<b>8.650,91</b>





## ASSOCIACIÓ DE CARDIOPATIES CONGÈNITES

**A AACIC** fa més de 20 anys que vetllen per les repercussions no clíniques de les persones amb cardiopatia congènita. Treballa a tot el territori català per tal de contribuir a la millora de la qualitat de vida de les persones que neixen amb una cardiopatia i la de les seves famílies i estan atents als interessos, preocupacions i possibilitats d'aquest col·lectiu.



### Contacte

Nom.

**Carme Hellín**

Direcció.

**Carrer de Martí i Alsina, 22,  
08031 Barcelona**

Tèlèfon.

**934.58.66.53**

Email.

**inof@aacic.org**

Web.

**www.aacic.org**

Xarxes.

**Twitter: @coravant**

**Facebook: /aacic**

## Activitats

**AACIC** ha atès 143 persones amb cardiopatia congènita i 290 famílies que sumen un total de 1.276 intervencions. Ha treballat directament amb 317 professionals i han rebut la formació bàsica "Cardiopaties Congènites potencialitats i limitacions" 202 professionals de l'àmbit d'ensenyament a tota Catalunya.

Dins el projecte "A Cor Obert", que es duu a terme en l'àmbit hospitalari, s'han atès 1.293 persones. D'altra banda, 1.600 infants i joves hospitalitzats a la 1 i 2 planta de l'Hospital Materno Infantil de la Vall d'Hebron s'ha beneficiat del projecte "Fes més agradables les estades a l'hospital".

AACIC ha treballat amb 11 adults amb cardiopatia congènita en el servei d'Assessorament i orientació laboral.

També té una intensa activitat relacionada de voluntariat i ha gestionat i format un equip de 607 voluntaris.

607 voluntaris i voluntàries han col·laborat en projectes i activitats de l'entitat gràcies als quals, han pogut dur a terme molts projectes i accions que d'una altra

forma no es podrien realitzar.

Ha organitzat un total de 26 actes de sensibilització, captació de fons i divulgació, el que ha suposat un impacte social de 33.000 persones.

Des de l'entitat, s'han gestionat 9 espais de participació sobre la realitat del viure i convida amb una cardiopatia congènita. Participen en una recerca sobre l'Impacte del diagnòstic en la parella juntament amb un equip mèdic de la Vall d'Hebron i estan treballant amb un equip de professionals especialistes de la Fundació Pere Tarrés en una recerca sobre l'àmbit laboral i cardiopaties congènites.

### Atenció embarassades

Enguany hem començat l'atenció amb embarassades als hospitals de referència i han atès a 63 embarassades des del diagnòstic prenatal fins al naixement del nadó.

### Cor obert

S'ha reforçat l'equip del projecte "A Cor Obert", de fet, oferint atenció directa tots els dies de la setmana han pogut doblar el nombre de persones ateses (1.293p).

### Cors valents

Han engegat i presentat el projecte "Cors Valents" per atendre als infants i joves amb cardiopatia que estan a camps de refugiats.

### Renovació convenis

En aquest apartat, han renovat els convenis amb els hospitals de referència pel que fa a les cardiopaties congènites.

### AACIC on-line

Han obert un nou espai d'intercanvi de pares i mares on-line: els ciberespais AACIC CorAvant que es connecten un cop al mes amb horari de matí i nit. Es tracta d'un servei que està tenint molt bona acollida, de fet, actualment hi ha dos grups de 8 i 10 persones entre el matí i la nit respectivament.

La web de l'AACIC CorAvant, amb 24.145 visites i 16.960 usuaris nous, ja està consolidada i ha arribat a un 30% de fidelitat amb el que es pot dir que l'entitat s'ha posat digitalment al dia.

ca de l'entitat potenciant l'activitat pròpia i promoure la recerca entre les institucions.

## Participants

**D**urant l'any 2016 els han atorgat 25 subvencions de les 33 peticions realitzades.

Tenen 381 socis actius a la base de dades.

AACIC segueix treballant amb l'objectiu de prioritzar la continuïtat i creixement dels serveis i projectes per a persones amb cardiopatia congènita i les seves famílies, garantir la sostenibilitat econòmi-

## AFANOC - ASSOCIACIÓ DE NENS AMB CÀNCER

**L'Associació de nens amb càncer (AFANOC)** va néixer el 1987 amb la intenció de millorar la qualitat de vida dels infants amb càncer i les seves famílies. Al llarg dels anys ha desenvolupat una important tasca cobrint les necessitats que afecten l'infant o adolescent i als seus cuidadors, germans, amics, escola...

L'Associació acompanya a les famílies durant tot el procés, oferint-les una atenció psicosocial integral i sempre respectant l'etapa vital de l'infant amb càncer.



## Contacte

Nom.

**Maite Montañes Blanco**

Direcció.

**Camí de Sant Cebrià, s/n,  
08035 Barcelona**

Tèlèfon.

**932.37.79.79**

Email.

**afanoc@afanoc.org**

Web.

**www.afanoc.org**

Xarxes.

**Twitter: @afanoc**

**Facebook: /afanoc**

# Activitats

**V**oluntariat i activitats a la planta d'oncologia infantil de l'Hospital Vall d'Hebron: més de 80 voluntaris estan presents a la sala de jocs de la planta, habitacions, càmeres i hospital de dia proposant activitats d'oci per als infants ingressats i les seves famílies.

## Atenció social

La treballadora social realitza la primera acollida i informa i ajuda a les famílies en la tramitació d'ajudes.

## Suport psicoemocional

Sessions individuals i grupals a Sant Joan de Déu i altres espais. Grup de dol i assessorament al nucli familiar, entorn, escoles...

## Casa dels Xuklis

Casa d'acollida per a infants amb càncer i les seves famílies que s'han hagut de desplaçar del seu lloc d'origen per rebre tractament als hospitals de Barcelona. Dispossem d'espais privats i espais comunitaris. Una casa fora de casa, on sentir-se còmode i disposar de serveis destinats al benestar dels adults (ioga, massatges...) i dels infants (voluntariat i activitats).

## Àrea de sensibilització

A través de la comunicació externa i sobretot amb la campanya "Posa't la gorra!" volen normalitzar la realitat del càncer infantil.

# Participants

**L**a Casa dels Xuklis:

- ▶ 181 - Allotjaments realitzats.
- ▶ 76 - Unitats familiars.

Treball Social a la Casa dels Xuklis:

- ▶ 380 - Intervencions.
- ▶ 76 - Famílies ateses.

Suport emocional a la Casa dels Xuklis:

- ▶ 96 - Intervencions inicials.
- ▶ 228 - Intervencions de seguiment.
- ▶ 53 - Famílies ateses.

Delegació de Tarragona:

- ▶ Famílies (155 intervencions).

Delegació de Lleida:

- ▶ Famílies (503 intervencions).

Hospital Vall d'Hebron:

- ▶ Treball Social: 110 Famílies ateses.
- ▶ 3.312h - Voluntariat a planta.
- ▶ 651h - Voluntariat a habitacions.
- ▶ 229h - Voluntariat a càmeres d'aïllament.
- ▶ 1.136h - Voluntariat a Hospital de dia.
- ▶ 61h - Voluntariat a altres serveis Hospital VH.

Hospital Sant Joan de Deu:

- ▶ Treball Social: 253 Famílies ateses

Voluntariat.

- ▶ 146 - Voluntaris/es hospitalaris (Hospital Vall d'Hebron).
- ▶ 30 - Voluntaris/es a La Casa dels Xuklis.
- ▶ 30 - Voluntaris/es a domicili.
- ▶ 313 - Voluntaris actes i campanyes.
- ▶ 5 - Voluntaris en tasques administratives.
- ▶ Total voluntaris/es: 524.

Atenció al Dol:

- ▶ 40 - Famílies ateses.
- ▶ 143 - Sessions.
- ▶ 11 - Sessions grup de dol (10 persones participants).
- ▶ 13 - Centres educatius assessorats.

Posa't la Gorra!:

- ▶ Barcelona I Molins de Rei: Més de 5.000 assistents i 30000 gorres distribuïdes.

**L'ACH** és una entitat sense ànim de lucre fundada l'abril de 1976.

Està legalitzada en el Ministeri de Governació amb data 26.04.76 i inscrita en el Registre d'Associacions de la Generalitat de Catalunya des del 31.07.85.

Desenvolupa les seves activitats d'acord amb el que estableix la Llei 4/2008, de 24 d'abril, del llibre tercer del Codi Civil de Catalunya, la Llei Orgànica 1/2002, de 22 de març i els seus estatuts. Va ser declarada d'utilitat pública el 7/10/1986.



## Contacte

Nom.

**Eduardo Garzón Bravo**

Direcció.

**Via Laietana, 57, 1r 1a,  
08003 Barcelona**

Tèlèfon.

**933.01.40.44**

Email.

**info@hemofilia.cat**

Web.

**www.hemofilia.cat**

Xarxes.

**Twitter: @hemofilia\_cat**

## Activitats

### Hemofília? Informa't!

▶ Seguiment de necessitats informatives.

- ▶ Apoderament: 545 famílies ateses.
- ▶ Atenció dones: 27 portadores, 15 dones amb coagulopaties .
- ▶ Elaboració de publicacions específiques: "40 anys d'història de l'Associació Catalana de l'Hemofília explicats pels seus protagonistes".

### Serveis d'atenció

- ▶ Assessorament en temes socials: 134 famílies ateses.
- ▶ Teràpies complementàries: Nidra loga, 1 sessió setmanal grupal i 1 sessió setmanal individual. 5 persones ateses.
- ▶ Seguiment educatiu: 124 persones, assessorament escoles, 14 centres, 8 informes per l'escolarització.
- ▶ Servei d'atenció domiciliària: 7 famílies ateses 727 hores anuals.
- ▶ Borsa de treball per a 55 persones.

### No estàs sol. Fem pinya

- ▶ Grups de pares i mares (10), grup d'infants (8) i grups d'avis (8): trobades mensuals de gener a juny.
- ▶ Taller pel maneig del dolor: 6 pacients, dues hores setmanals de gener a juny.

### Sensibilització i difusió

- ▶ Colònies integradores per a infants i joves amb hemofília (1 al 10 de juliol): 69 participants, 24 d'ells amb coagulopaties congènites.
- ▶ Cap de setmana d'esquí de fons adaptat (5 al 7 de febrer): 14 participants, 7 afectats per coagulopaties congènites.
- ▶ Comunicació: Actualització web, publicació revista, difusió de vídeos i altres materials.

- ▶ Organització de la VIII Jornada d'actualització sobre l'hemofília i celebració dels 40 anys de l'entitat.
- ▶ Organització de la II Trobada Intergeneracional al mes d'abril.

### Formació, investigació

- ▶ Assistència a 9 jornades a sessions de formació.
- ▶ Participació en l'organització de l'Àgora Ciutadà: "Avancem pel reconeixement de les persones cuidadores".
- ▶ Assistència al V Congrés del Tercer Sector Social on van presentar dues sessions orals.
- ▶ Assistència al Congrés de la Federació Mundial d'Hemofília amb la presentació de sis pòsters.
- ▶ Presentació comunicació oral a la Jorna-

da d'associacions de pacients i el servei de RHB de l'Hospital Vall d'Hebrón.

#### Col·laboracions

- ▶ Xarxa pel suport de les Famílies Cuidadores (Ajuntament de Barcelona).
- ▶ Consell Consultiu de Pacients (Generalitat de Catalunya).

- ▶ Federació Mundial d'Hemofília: programa d'Agermanament amb la Sociedad Cubana de Hemofília.

## Participants

#### Públic atès:

- ▶ Persones amb coagulopaties: 545
- ▶ Portadores: 84
- ▶ Familiars: 130

## ASSOCIACIÓ ENTRE TOTS Penedès

**L'Associació Entretots Penedès** és una entitat d'àmbit comarcal que realitza les seves tasques a l'Alt Penedès (Catalunya) amb seu a la seva capital, Vilafranca del Penedès, des de novembre 2010.

Entretots treballa per aconseguir una millora dels drets de les persones amb discapacitat física i sensorial. Per tal d'aconseguir aquesta millora es treballa en diferents camps d'acció com la igualtat i justícia, salut i benestar, oci i cultura i esport adaptat.



## Contacte

Nom.

**Carme Garrido Garrido**

Direcció.

**C/ Escorxador, 19-21,  
08720 Vilafranca del Penedès**

Tèlèfon.

**653.15.76.53**

Email.

**entretotspenedes@gmail.com**

Web.

**www.entretots.org**

Xarxes.

**Twitter: @Entre\_tots**

**Facebook: /Entretots Penedes**

**Instagram: entre\_tots\_penedes**

# Activitats

## Atenció socis

Atenen dues hores per setmana i de forma concertada, consultes legals i d'assessorament personal en temes jurídics, administratius i laborals.

Recollida de reclamacions i informacions sobre les mancances del transport públic interurbà a l'Alt Penedès.

Taller Hipoteràpia i Equinoteràpia a la Granja Escola Pony Club d'Olièrdola.



Tallers d'Educació en Valors: els infants i joves davant la discapacitat, solidaritat i conscienciació.

Grup de Fisioteràpia i Ergonomia on treballen de forma conjunta i individual la salut psicològica i emocional.

## Sant Jordi 2016

Parada de venda de roses i llibres de segona mà.



Exposició Capacitats 2016: fotografies i pintures realitzades per persones amb discapacitat.



## Passejada accessible a Vilafranca

Amb la col·laboració de l'Hospital Comarcal de l'Alt Penedès i Marató de TV3 2016, dedicat a l'ictus.

## Participació Esport Adaptat als Jocs Catalans en Calella 2016.



# Participants

**A** les activitats que s'han portat a terme han participat unes 1200 persones de Vilafranca i comarca. Per aquest any 2017 esperen incrementar aquesta xifra, atès que s'incorporaren noves activitats com "Esport adaptat a l'escola", per treballar de forma conjunta amb la comunitat educativa la sensibilització i la conscienciació envers les persones amb discapacitat.

**La Fundació Catalana per a la Paràlisi Cerebral** és una entitat creada l'any 1996. Té per finalitat la promoció, organització i realització de tota classe d'activitats encaminades a l'ajut a les persones afectades de paràlisi cerebral i d'altres discapacitats físiques afins perquè, des del moment del seu naixement fins al final de la seva vida, obtinguin el màxim grau d'autonomia personal i d'integració social i laboral. Des de l'any 1999.



## Contacte

Nom.  
**Arantzazu de Olaortua i Ugalde**

Direcció.  
**Carrer de Llull, 163,  
08005 Barcelona**

Tèlèfon.  
**933.13.36.66**

Email.  
**info@fcpc.cat**

Web.  
**www.fcpc.cat**

Xarxes.  
**Twitter: @fcpcat  
Facebook: /fcpcat**

## Activitats

### Sopar 20è aniversari

Enguany la FCPC ha celebrat el seu vintè aniversari amb un sopar benèfic al Palau de Pedralbes al qual van assistir 200 persones, la vicepresidenta del Govern, Hble. Sra. Neus Munté i altres autoritats de la Diputació i l'Ajuntament de Barcelona.



### Servei de llar residencial

Donen servei de Llar Residència des del 2014 a un grup de 24 persones afectades de paràlisi cerebral i diversos graus d'afectació. Ofereixen servei per a totes aquelles hores i períodes en què no assisteixen als seus centres ocupacionals o de dia.

### Viu l'estiu!

De l'1 al 31 d'agost de 2016, van realitzar activitats lúdiques per a persones que s'havien quedat a l'estiu a Barcelona.



### Respir mutu. M'acompanyes?

Durant l'any 2016, el "M'acompanyes?", en marxa des de l'any 2000, va assolir un alt grau de continuïtat i consolidació dels projectes i les activitats proposades al projecte. Van aconseguir assolir el 100% de les accions proposades.



### Formació i reciclatge professional

L'any 2016, els treballadors de la FCPC van realitzar 2 formacions conjuntes en l'àmbit de la disfàgia i la manipulació d'aliments.

### Intercanvis internacionals

Intercanvi internacional del 8 al 14 d'agost a "Els Estanys" (Capmany - Girona), entre persones amb discapacitat i sense, que van realitzar un treball de convivència i coneixement entre persones de diferents cultures i característiques personals.

### Programa: "Violència Zero"

Es van fer 2 sessions:  
▶ "Els maltractaments des de l'àmbit social i psicològic" per la Dra. en Psicologia Social, Sra. Ma. Àngels Viladot.  
▶ "Els maltractaments des de l'àmbit legal" per l'advocada penalista, Sra. Olga Arderiu.

### Adona't. Curs de pintura

Durant l'any 2016 es van realitzar sessions del curs de pintura dos dies per setmana per a 18 alumnes. El curs funciona des del 2008.

### Adona't. Grup d'ajuda mútua

Grup d'ajuda mútua per a dones cuidadores. Conduïdes per un equip de psicòlogues vinculades a l'Associació de Dones no Estàndard i dirigides per la Sra. Carme Riu Pascual.



### Voluntariat

L'any 2016 van acollir un total de 105 voluntaris. Van treballar el voluntariat escolar, el voluntariat corporatiu i el voluntariat internacional i van tenir una formació continuada de voluntariat.

### Serveis educatius

Des de 1999 treballem la sensibilització de la població escolar amb tallers i xerrades als centres educatius a través de monitors afectats de paràlisi cerebral.

## Participants

### Sopar d'aniversari:

- ▶ 200 comensals.

### Servei de llar residència:

- ▶ 24 residents de 35 a 70 anys.
- ▶ 23 treballadors.

### Viu l'estiu:

- ▶ 27 usuaris i 21 accions voluntàries.
- ▶ 285 hores de respir familiar.

### Respir mutu:

- ▶ 8 jornades d'activitat amb 25 usuaris.
- ▶ 23 voluntaris per jornada.

### Intercanvis internacionals:

- ▶ 27 participants (14 amb paràlisi cerebral) procedents de Catalunya, Argentina, França i Marroc.
- ▶ 1 cap de voluntariat.
- ▶ 105 voluntaris.

### Adona't. Curs de pintura:

- ▶ 18 usuaris de 21 a 60 anys.
- ▶ 1 professora llicenciada en Belles Arts.
- ▶ 6 voluntàries.
- ▶ 2.025 h. de formació en pintura.

### Adona't. Grup d'ajuda mútua:

- ▶ 14 dones cuidadores de 55 a 84 anys.
- ▶ 3 professionals.

### Serveis educatius:

- ▶ 340 alumnes.
- ▶ 48 mestres/educadors (2 monitors amb PC per sessió i 1 cap de projectes).

## ASSOCIACIÓ DONES NO ESTÀNDARDS



**L'Associació Dones No Estàndards** neix amb la necessitat d'evidenciar la violència exercida a totes les dones considerades no estàndards. En especial la no estandarització repercuteix amb major violència en les dones amb discapacitat.

L'associació representa al sector de les dones amb discapacitat i aquesta població pateix un grau molt alt d'atur, de violència, marginació i aïllament, per raó de gènere i de discapacitat, en els àmbits laborals, familiar, educatiu, en la planificació de l'hàbitat, de transport i de serveis i en el tracte psicosocial convencional. Motiu pel que la nostra associació s'ha constituït; per, des d'ella, intervenir en els àmbits que puguem amb el propòsit d'anar conquerint que les dones amb discapacitat anem aconseguint la igualtat d'oportunitats i es respectin en aquesta població els drets humans.

## Contacte

Nom.

**M<sup>a</sup> Carme Riu Pascual**

Direcció.

**Carrer de Roger de Flor, 330,  
08025 Barcelona**

Tèlfon.

**934.58.45.97  
626.04.97.26**

Email.

**donesnoestandards@hotmail.com**

Web.

**www.donesnoestandards.cat**

Xarxes.

**Facebook: /donesnoestandards**



# Activitats

## “Servei de Intervenció Psicolaboral de Prevenció Sanitària de la Dona amb Discapacitat”.

- ▶ Donen atenció domiciliaria i personal.
- ▶ Incentiven a les usuàries que tinguin cura el seu cos amb el curs de promoció de la salut.
- ▶ Motiven a les usuàries per participar en el Grup de Teatre No Estàndar.
- ▶ Motiven a les usuàries a participar en congressos, xerrades i altres actes públics i culturals.
- ▶ Motiven a la usuària per iniciar o prosseguir la seva formació en cursos aliens a l'associació.
- ▶ Contacten amb el món laboral, empreses, sindicats i equips d'assessorament.
- ▶ Realitzen un mòdul de recerca de feina i inserció laboral.
- ▶ Fan el seguiment del projecte de vida de cada usuària.
- ▶ Donen atenció de fisioteràpia.



Dones de Barcelona

Nexe amb la diversitat

Xarxa internacional

Indicador d'exclusió social de dones amb discapacitat.

La construcció social de la Dis-capacitat Manifesta

Participació social

Grup de teatre No Estàndar



Violència masclista

Sensibilització cap a la violència masclista, acompanyaments a les dones que pateixen violència.



## Participants

**A** l'associació estan oberts a tot i contínuament estan aportant noves propostes.

El total de participants és de 3255 persones.

## CEMFIS - CENTRE DISCAPACITATS FÍSICS



**CEMFIS** és una entitat d'àmbit col·lectiu creada l'any 1978 que té com finalitat assolir per a la població de persones amb discapacitat de la ciutat les mateixes oportunitats i els mateixos nivells de qualitat de vida del qual gaudeix la resta de la població.

▶ L'entitat assessora i informa de les ajudes, pensions i subvencions de diferents administracions públiques.

▶ Ajuda a la formació i rehabilitació de diferents usuaris de l'entitat.

▶ Assessorament i col·laboració amb l'empresa municipal d'ocupació Grameimpuls per a la cerca i col·locació d'usuaris en temes d'ocupació professional.

▶ Participació en el Consell de Dones de Santa Coloma de Gramenet en totes les activitats realitzades per aquesta organització.

▶ Integració a la comissió de festa de la ciutat.

▶ Integració al Comitè Assessor d'Estudis "Ciutat Universitària".

▶ CEMFIS forma part de la Taula de Diversitat Funcional de la ciutat i assessora en temes d'accessibilitat a l'Ajuntament de Santa Coloma de Gramenet, a més de col·laborar amb altres entitats de la ciutat.

## Contacte

Nom.

**Francisco Martinez Alcazar**

Direcció.

**Carrer President Companys, 9,  
08921 Santa Coloma de Gramenet**

Tèlèfon.

**933.85.03.79**

Email.

**info@cemfis.es**

Web.

**www.cemfis.es**

Xarxes.

**Twitter: @cemfis\_sc  
Facebook: /cemfis**

# Activitats

## Els joves davant la discapacitat: consciència social i solidaritat.

La Biblioteca de Singuerlín, de Santa Coloma de Gramenet, va acollir la presentació de l'Informe d'Accessibilitat Ciutat de Santa Coloma de Gramenet, elaborat en el marc del projecte "Els joves davant la discapacitat: consciència social i solidaritat" per CEMFIS i Amputats Sant Jordi amb el suport de COCEMFE Barcelona.

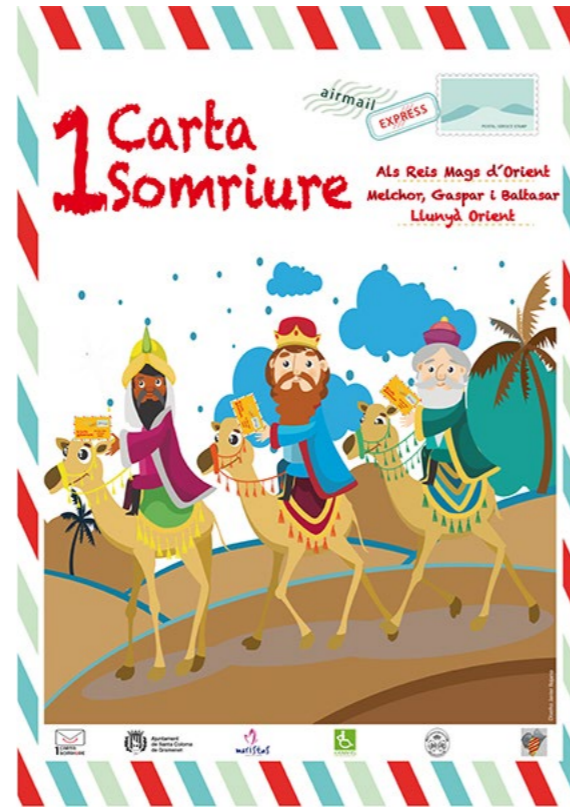
L'activitat va arribar a 32 aules de 8 centres educatius i van participar 815 alumnes de la ciutat de Santa Coloma de Gramenet.

## Una carta, un somriure.

"Una carta, un somriure" va llançar per primera vegada a Santa Coloma la seva campanya que consisteix a portar regals als Reis Mags per a nens en risc d'exclusió social de la ciutat.

En aquest primer any es van veure beneficiats 43 menors amb edats compreses entre 3 i 12 anys del Centre Obert Rialles. S'ha de destacar la col·laboració dels professionals del centre que sota la seva supervisió van redactar les cartes, les quals

van estar lliurades perquè fossin adquirides per particulars, associacions i entitats de tot tipus.



## Dia Internacional de les Persones amb Diversitat Funcional.

Amb motiu de la celebració del Dia Internacional de les Persones amb Diversitat Funcional 3 de desembre de 2016 es va realitzar una Jornada amb el títol "Acceptar la diversitat és una realitat social".

Aquesta Jornada va estar organitzada per la Taula Sectorial de Persones amb Diversitat Funcional amb diferents entitats de la ciutat i amb els continguts següents:

- ▶ Cercavila
- ▶ Exhibició Gossos
- ▶ Contacontes
- ▶ Cercle dels desitjos
- ▶ Percussió i Musicoteràpia

# Participants

L'any 2016 va ser un any molt actiu dins les possibilitats de CEMFIS, però alhora molt gratificant.

Així mateix, CEMFIS està present en el dia a dia de la ciutat i cada vegada més persones amb discapacitat i sense, la reconeixen com a una entitat molt activa amb les persones del col·lectiu i amb la resta de la població de Santa Coloma de Gramenet.



## Mercat medieval de Sant Jordi i Venciment del Drac.

En col·laboració amb l'organització de la Casa d'Aragó Verge del Pilar, a la plaça Pau Casals van participar en el tradicional mercat medieval de Sant Jordi, Dia d'Aragó, on es va escenificar el Venciment del Drac.



## Violència de gènere

CEMFIS, al costat de l'Ajuntament de Santa Coloma i diverses entitats de la ciutat, va participar en diferents activitats contra la violència de gènere per reivindicar que les dones i nenes amb discapacitat també sofreixen violència i moltes vegades no és visible.

# ASSOCIACIÓ CATALANA PER AL PARKINSON

**L'Associació Catalana per al Parkinson (ACAP)** és una entitat sense ànim de lucre que va iniciar la seva activitat al gener de 1985. Va ser declarada entitat d'Utilitat Pública al juliol de 1999.

La missió de l'entitat és donar atenció integral i especialitzada i assessorament a totes les persones afectades per la malaltia de Parkinson i les seves famílies.

ACAP s'estructura en diferents departaments:

- ▶ Departament d'Administració i Comptabilitat.
- ▶ Departament de Projectes.
- ▶ Departament de Comunicació.
- ▶ Departament Mèdic.
- ▶ Departament d'Investigació.
- ▶ Departament Formatiu.
- ▶ Departament Sociosanitari.



## Contacte

Nom.

**Roser Roigé Cruz**

Direcció.

**Carrer del Pintor Tapiró, 4,  
08028 Barcelona**

Tèlèfon.

**932.45.43.96**

Email.

**info@catparkinson.org**

Web.

**www.catparkinson.org**

Xarxes.

**Twitter: @ACAParkinson**

**Facebook: /acap.parkinson**

**Flickr: CatParkinson**

**Youtube: ComunicacioPK**

## Activitats

El departament sociosanitari duen a terme diferents activitats dividides en dues àrees: l'àrea social i l'àrea rehabilitadora.

### Àrea social

- ▶ Atenció Social.
- ▶ Servei d'Acompanyament.
- ▶ Servei d'ajuda a domicili.
- ▶ Club social.
- ▶ Unitat de Respir Familiar (URF).

### Àrea rehabilitadora

Fisioteràpia:

- ▶ Fisioteràpia grupal.



- ▶ Fisioteràpia individual.
- ▶ Fisioteràpia a domicili.
- ▶ Mesoteràpia.
- ▶ Hidroteràpia.
- ▶ Musicologia.



Logopèdia:

- ▶ Logopèdia grupal.



- ▶ Logopèdia individual.
- ▶ Logopèdia a domicili.
- ▶ Taller de respiració-relaxació.

Atenció Psicològica:

- ▶ Psicologia grupal (grups de diferents edats).



- ▶ Psicologia individual
- ▶ Psicologia a domicili
- ▶ Estimulació cognitiva per ordinador
- ▶ Arteràpia

# Participants

Els principals beneficiaris del centre d'atenció especialitzada per a Parkinson són:

- ▶ Persones afectades per la Malaltia de Parkinson.
- ▶ Familiars i cuidadors de les persones afectades per la Malaltia de Parkinson.

Cal destacar que amb l'execució del projecte que estan portant a terme, un major nombre d'usuaris, cuidadors i familiars. Això implica donar feina a més professionals especialitzats (fisioterapeutes, logopedes, psicòlegs, tècnics de projectes i comunicació, personal administratiu,...) així com oferir un ampla gama de voluntariat.



En total, l'Associació Catalana per al Parkinson compta amb aproximadament 800 associats.

## ASSOCIACIÓ CATALANA "LA LLAR"

**L'Associació Catalana "LA LLAR" de l'Afectat d'Esclerosi Múltiple** és una entitat sense ànim de lucre que va néixer l'any 1992 a mans d'un grup de persones afectades d'esclerosi múltiple o alguna malaltia de caràcter neuro-degeneratiu.

Va ser declarada Entitat d'Utilitat Pública pel treball realitzat i el seu desenvolupament de programes adequats a les necessitats específiques de les persones amb esclerosi múltiple i va ser reconeguda amb la Medalla d'Honor de la Ciutat de Barcelona al novembre del 2007.

L'entitat dedica els seus esforços a garantir la igualtat de drets de les persones amb discapacitat; a aconseguir la plena integració social i a millorar la qualitat de vida de les persones afectades així com els seus familiars.



## Contacte

Nom.

**Blas Membrives Moya**

Direcció.

**Passeig de l'Exposició, 16-20,  
08004 Barcelona**

Tèlfon.

**934.24.95.67**

Email.

**[lallar@lallar.org](mailto:lallar@lallar.org)**

Web.

**[www.lallar.org](http://www.lallar.org)**

# Activitats

Les persones amb Esclerosi Múltiple (EM) presenten unes necessitats molt clares i continuades, i segons aquestes necessitats, La Llar planifica i porta a terme els seus projectes i activitats:

## Atenció d'ajuda domiciliària per a persones afectades.

És un projecte anual centrat a cobrir les diferents necessitats i demandes de 20 persones que pateixen EM amb l'objectiu de potenciar l'autonomia personal i la seva inclusió social.

## Millorar la qualitat de vida dels afectats d'esclerosi múltiple.

Projecte anual que es va centrar a retardar tot el possible el deteriorament físic i cognitiu de 85 persones amb esclerosi múltiple.

L'objectiu general del projecte va ser la millora de la qualitat de vida de les persones afectades d'esclerosi múltiple, potenciant el manteniment físic, l'estabilitat emocional i la integració social de la persona, en un territori on els recursos existents no són suficients per cobrir les diferents necessitats que presenta aquest col·lectiu.

Activitats i serveis realitzats:

- ▶ Activitat de fisioteràpia
- ▶ Quiromassatge
- ▶ Logopèdia
- ▶ Rehabilitació física dins de l'aigua
- ▶ Reflexoteràpia
- ▶ Acupuntura
- ▶ Tallers ocupacionals
- ▶ Psicologia grupal
- ▶ Psicologia individual

- ▶ Servei de treball social
- ▶ Servei jurídic



## L'esclerosi múltiple existeix

És un projecte anual que es va focalitzar en la realització de diferents activitats de sensibilització, informació i defensa dels drets de les persones amb esclerosi múltiple, amb l'objectiu de dur a terme la promoció de les persones amb discapacitat.

Els actes realitzats han estat els següents:

- ▶ Dia Nacional de l'Esclerosi Múltiple
- ▶ Estands de divulgació
- ▶ Participació en taules i espais municipals



## Fem possible la nostra integració

Projecte anual mitjançant el qual van oferir diferents serveis i activitats que van tenir com a finalitat potenciar la inclusió social i la igualtat d'oportunitats de 100 persones amb esclerosi múltiple, desenvolupant i enfortint alhora les capacitats personals i socials d'aquests.



# Participants

Els resultats de cada projecte van ser molt positius i en consonància amb els objectius previstos. La participació va estar molt elevada, i de cara a l'any 2017 van haver d'ampliar les hores d'atenció de diferents serveis.

El nombre de socis i sòcies de l'entitat en 2016 va ser de 240.

**Amputats Sant Jordi (ASJ)** amb vint-i-cinc anys d'història, és una entitat sense ànim de lucre que dedica els seus esforços a oferir suport a persones amb amputació, agenèsia, altres discapacitats físiques i a les seves famílies, per aconseguir la plena inclusió d'aquest col·lectiu i defensar els drets que l'assisteixen. Totes les seves accions van enfocades a promoure una nova cultura de les capacitats que aspira a crear una societat més inclusiva i respectuosa amb la dignitat de la persona i les diferències.

Amputats Sant Jordi és Premi Voluntariat 2011, en la modalitat d'àmbit nacional gràcies al projecte de cooperació internacional "Per i per a la solidaritat".

La seva missió és promoure una transformació social on la dignitat inherent de la persona estigui per davant de la seva discapacitat.

**AMPUTATS  
SANTJORDI**

## Contacte

Nom.

**Marta Canas Estapà**

Direcció.

**Carrer de Cuba, 2, 08030  
Barcelona**

Tèlèfon.

**933.45.39.05**

Email.

**info@amputats-santjordi.org**

Web.

**www.amputats-santjordi.org**

Xarxes.

**Twitter: @AmputatsSantJordi**

**Facebook: /amputatssantjordi**

## Activitats

**A** més de la seva tasca diària amb persones amb amputació, agenèsia, altres discapacitats físiques i a les seves famílies, les seves accions estan enfocades també a fer visible la situació d'aquest col·lectiu -sovint és "invisible" davant la societat- per poder avançar cap a una veritable igualtat d'oportunitats per a tots respectant, sempre, la diferència.

### Atenció social, serveis i activitats

Suport emocional a l'àmbit hospitalari:

- ▶ Informació i assessorament social.
- ▶ Voluntariat hospitalari: Pacient Actiu.

Suport domiciliari:

- ▶ Atenció i suport social.
- ▶ Servei d'Atenció a les necessitats de la llar.
- ▶ Voluntariat domiciliari.

Seguiment i atenció a la seu de l'entitat:

- ▶ Informació i assessorament social.
- ▶ Grup de suport "Punt de Trobada".
- ▶ Taller de loga.
- ▶ Activitats de lleure i culturals.
- ▶ Coral "El somni" d'Amputats Sant Jordi.

### Sensibilització i educació en valors.

Aquest eix estratègic prioritza totes aquelles iniciatives enfocades a fomentar la

Cultura de les Capacitats a partir de promoure projectes de conscienciació i sensibilització. Així mateix, es porta a terme una campanya de creació i manteniment d'un banc d'ajudes tècniques i material ortoprotètic per afavorir la seva reutilització i contribuir a millorar la qualitat de vida de les persones amb amputació.

Els principals projectes:

- ▶ Els joves davant la discapacitat, consciència social i solidaritat.
- ▶ 3R: Redueix, Recicla i Reutilitza.

### Sistemes d'informació, innovació en la gestió i comunicació.

Creació de l'Observatori de la Discapacitat Física (ODF).

L'ODF sorgeix de la necessitat de disposar de dades dinàmiques entorn les persones que tenen discapacitat física.



**OBSERVATORI  
DISCAPACITAT  
FÍSICA**

# Participants

## Atenció Social, Serveis i Activitats:

- ▶ Informació i assessorament social: 154 persones.
- ▶ Voluntariat domiciliari i hospitalari: 41 visites.
- ▶ Servei d'Atenció a les necessitats de la llar: 15 usuaris.
- ▶ "Punt de Trobada": 23 persones.
- ▶ Coral "El Somni": 23 persones.

## Sensibilització i Educació en Valors:

- ▶ Els joves davant la discapacitat, consciència social i solidaritat: 3.586 alumnes
- ▶ 3R: Redueix, Recicla i Reutilitza: 312 persones beneficiàries.

# FUNDACIÓ ADAPTA"2"

Des del naixement de la **Fundació Adapta"2"** l'any 2007, estem treballant per millorar la qualitat de vida, a través de la rehabilitació de les capacitats funcionals, i promoure l'autonomia i la integració social de les persones amb discapacitat.

Això ens ha portat a planificar la continuació de les nostres accions socials on esperem comptar amb la seva participació institucional, per seguir ampliant i millorant tots els nostres programes, amb l'objectiu de poder oferir-los cada vegada a més persones amb discapacitat.



## Contacte

Nom.

**Bertrand De Five Pranger**

Direcció.

**Carrer Viladrosa 148,  
08042 Barcelona**

Tèlfon.

**932.47.84.56 / 645.91.76.70**

Email.

**fundacionadapta2@gmail.com**

Web.

**www.fundacionadapta2.com**

# Activitats

La Fundació realitza diversos programes, dividits en dos grans grups, els d'àmbit social i cultural i els d'àmbit esportiu.

## Programa Soci Sanitari Hospitalari

Realització de reunions periòdiques amb metges caps de rehabilitació de diferents hospitals. Molts dels nostres alumnes són derivats a nosaltres per aquests caps de rehabilitació.

## Programa Comunitat Familiar

Activitats culturals com excursions. Els nostres voluntaris acompanyen les persones amb discapacitat a llocs i esdeveniments que d'altra manera no podrien realitzar.

## Programa Foment del Voluntariat

Treball per a l'augment del nombre de voluntaris que es dediquen a l'atenció de les persones amb discapacitat.

## Programa Educa en els valors de l'Esport Adaptat.

Conscienciació i normalització de la discapacitat entre els més joves. Aquesta activitat es porta a terme mitjançant conferències i reunions en centres educatius.

## Aquazul - Escola d'hivern de natació adaptada.

Curs de natació que es desenvolupa diversos dies de la setmana en diferents instal·lacions aquàtiques durant el curs escolar. Amb una ràtio d'un tècnic per cada alumne perquè l'atenció sigui individualitzada.

## Escola d'estiu de natació adaptada

Curs intensiu de natació que es realitza de dilluns a divendres durant dues hores els mesos de juny i juliol amb els mateixos objectius que el curs d'hivern.

## Generació Capaç amb Il·lusió

A aquells alumnes que així ho desitgin, els facilitem l'accés a competicions oficials de natació adaptada a través de les federacions esportives per a persones amb discapacitat.

# Participants

El nostre major nombre d'usuaris són joves i nens, també tenim un important nombre de persones adultes que a causa d'una discapacitat adquirida han perdut sensibilitat i mobilitat.

► Usuaris directes: 320 persones corresponen als nostres usuaris i els seus familiars.

► Usuaris indirectes: 1.600 persones corresponen a tota la part de la societat que té contacte directe amb els nostres usuaris, els seus familiars, i els voluntaris que treballen amb ells.

# NATURA I SALUT

**Natura i Salut (natsal)** és una associació sense ànim de lucre que té com a finalitat la promoció d'una cultura inclusiva fonamentada en la coresponsabilitat cívica, en la igualtat de drets i de gènere, la solidaritat intergeneracional, mediambiental i l'accessibilitat universal per atendre les necessitats que comporta la discapacitat i la diversitat funcional de les persones entre d'altres.

A nivell més específic, l'associació vol contribuir a generar entorns socialment i mediambientalment sostenibles i afavorir la prevenció, promoció i protecció de la salut des d'una perspectiva d'equitat.

Àmbits d'actuació:

- Iniciatives que facilitin la implicació i apoderament de les persones amb discapacitat física per millorar les seves condicions de vida.
- Impuls i promoció de projectes d'innovació social, fonamentats en l'accessibilitat universal per afavorir la igualtat d'oportunitats.
- Recerca social i tractament de la informació a través de l'Observatori de la Discapacitat Física amb la finalitat de fer incidència política.
- Lliurament de Premis a l'Ètica i Compromís Social "Ricard Vaccaro" de caràcter anual, per posar en valor i donar a conèixer les accions, iniciatives o projectes que es realitzen en l'àmbit social a favor dels drets de les persones amb discapacitat.



# Contacte

Nom.

**Antoni Serratosa**

Direcció.

**Passeig de la Marina, 82,  
08860 Castelldefels**

Delegació: Carrer 60, número 19, 1r.  
08040 Barcelona

Tèlfon.

**933.01.15.65 / 603.27.33.28**

Email.

**naturaisalutbarcelona@gmail.com  
naturaisalutcastelldefels@gmail.com**

Web.

**www.nosotros.blogspot.com**

Xarxes.

**Twitter: @NATSAL21**



# Activitats

Jornades de sensibilització entorn els drets de les dones amb discapacitat.

Promoció de la declaració sobre: "L'accessibilitat universal, una contribució al bé comú".

Assessorament i recomenacions sobre plans d'accessibilitat a municipis de l'àrea metropolitana de Barcelona.

Programa de formació en xarxes socials per a voluntaris.

Formació en "open data" per entitats socials.

## "Espai amic"

L'espai amic és un punt de trobada entre persones diverses que comparteixen uns principis i valors fonamentats en la dignitat inherent a la persona.

En aquest espai donem prioritat a la realització de les persones amb discapacitat, entenen aquesta, com una característica més dins la diversitat dels éssers humans que ens aporta capacitats diferents, en un marc d'igualtat d'oportunitats per a tothom.

Aquest espai amic neix com un "espai de trobada" Inlusu per a totes aquelles persones que vulguin compartir el seu temps i ganes de fer coses. Un espai destinat a acompanyar i donar suport a les persones amb discapacitat física però també des d'on impulsar iniciatives i accions on pugui participar tothom.

► Punt d'informació a la Festa major de Castelldefels, per a la difusió de serveis i activitats orientades a les persones amb discapacitat

## Premis a l'Ètica i Compromís Social "Ricard Vaccaro"



# Participants

Natura i Salut és una organització que té una junta directiva formada per 4 persones (president, secretaria, tesorera i un vocal) i disposa de 21 voluntaris que col·laboren de manera estable amb l'associació.

L'any 2015 es van incorporar a l'entitat les 325 persones que formaven part de l'associació AMIC de Castelldefels, i fruit d'aquesta incorporació, van crear "l'espai amic", descrit més amunt.

Actualment Natura i Salut té 943 seguidors a les xarxes socials.

Les persones que formen part de Natura i Salut ho fan de manera voluntària i altruista sense pagar cap quota. No obstant això, disposem dels serveis d'una persona contractada a mitja jornada per a coordinar les activitats i les tasques administratives.

# ASSOCIACIÓ CATALANA LUPUS E.G.

**ACLEG** és una associació sense ànim de lucre, formada per pacients, familiars i professionals, amb un objectiu comú, treballar en benefici dels malalts de LES, oferint diversos serveis orientats a la millora de la seva qualitat de vida.



**ACLEG**  
ASSOCIACIÓ CATALANA  
DE LUPUS E. G.

Objectius d'ACLEG:

- Afavorir la divulgació social i el coneixement del Lupus, proporcionant informació contrastada dels avenços científics sobre el diagnòstic i tractament de la malaltia.
- Procurar que els malalts de LES puguin tenir opció a totes les ajudes socials que se'ls pressuposa per estar afectats amb una malaltia crònica i que pot provocar incapacitat física i psíquica.
- Ser portaveu del col·lectiu de malalts de LES davant l'Administració i d'aquesta manera reclamar les mesures assistencials pertinents.
- Oferir suport als malalts, les seves famílies i membres del seu entorn.

# Contacte

Nom.

**Pilar Lucas Plaza**

Direcció.

**Calle Providencia 42, 2º2ª,  
08024 Barcelona**

Tèlfon.

**626.89.12.21**

Email.

**acleg@hotmail.com**

Web.

**www.acleg.entitatsbcn.net**

Xarxes.

**Twitter: @ acleg2010**

**Facebook: /acleg.lupus**

**Youtube: Lupus ACLEG**

# Activitats

Aula del pacient, tallers participatius.

I Jornada de #LupusTGN 2016 a Tarragona.



Projecte Frena el Sol Frena el Lupus.



Punts de trobada entre pacients i familiars.

Celebració del Dia Mundial del Lupus el 10 de Maig.



Taller de cuina Lupus Chef



Visites hospitalàries als socis ingressats.

Suport psicològic

Edició de la Guia per a Pacients de Lupus repartida als diferents hospitals de Catalunya.



## Participants

- ▶ I JORNADA LupusTNG 2016: 120 persones.
- ▶ Guia per a Pacients de Lupus: 400 exemplars.
- ▶ Dia mundial del Lupus: més de 90 persones en la conferència.
- ▶ Hem augmentat associats amb Frena el Sol Frena el Lupus.

## ATAM PER AL SUPORT FAMILIAR

**ATAM per al suport familiar** es constitueix com una organització de suport mutu on 49.000 famílies col·laboren per ajudar-se mútuament davant la discapacitat o dependència.

ATAM realitza un abordatge sistemàtic de la discapacitat aportant valor a tot el seu entorn. El seu model d'actuació es focalitza en ser una organització flexible orientada des d'un compromís ètic a la resolució de les necessitats de les persones amb discapacitat i les seves famílies.

ATAM ofereix solucions personalitzades que es proveeixen des d'una xarxa social integrada per 19 punts d'atenció distribuïts per tot Espanya. L'equip de ATAM treballa de forma interdisciplinària per dissenyar respostes integrals i contínues. Es posen en marxa processos fonamentals d'intervenció amb les famílies: diagnòstic, valoració, orientació, assessorament i gestió de recursos. L'Equip Clínic ha aconseguit un significatiu nivell d'innovació i especialització en diferents especialitats: oftalmologia, psicologia, neurologia, neuropsiquiatria, rehabilitació i cura i prevenció de la salut.

# Atam

## Contacte

Nom.

Javier Delgado Martínez

Direcció.

Carrer La Orotava, 4, 28660  
Boadilla del Monte (Madrid)

Tèlfon.

917.09.80.00

Email.

info@atam.es

Web.

www.atam.es

Xarxes.

Twitter: @somosvivelibre

Facebook: /somosvivelibre

Linkedin: Atam

Youtube: ATAM para el Apoyo Familiar

## Activitats

**D**urant 2016 ATAM ha continuat immersa en una trajectòria d'innovació i recerca per oferir suport i benestar a les persones més vulnerables i les seves famílies.

La combinació de noves tecnologies aplicades a la salut ens va conduir a desenvolupar diversos projectes entre els quals destaquen: Èpsilon, Veracia, ViveLibre, Vivelibre Salut i ViveLibre Space, a més d'una campanya de prevenció per a majors. El denominador comú d'aquests projectes rau en la consecució d'un estàndard integral que avanci cap a una model de salut preventiu, participatiu, predictiu i personalitzat el qual permeti l'apoderament de les persones més vulnerables.

Com a colofó a aquest paradigma de diversitat, destaquem el 2n trobada de "Futur Singular", amb professionals de reconegut prestigi en l'àmbit de la genòmica i la neurociència. Una mostra més del compromís d'ATAM de vetllar per la diversitat i la identitat de les persones amb discapacitat des de la innovació tecnològica i científica.

Sota els principis del seu model habilitador, ATAM dota dels recursos necessaris perquè la persona pugui millorar la seva

autonomia personal i condicions de vida. En 2016, 670 professionals van treballar en el projecte empresarial. D'altra banda, per mitjà de Mercadis es van gestionar més de 2.800 demandes mentre que el Servei d'integració laboral de ATAM va realitzar una tasca d'al voltant de 5.000 accions.



## Participants

**A**l llarg del passat exercici més de 15.000 persones es van beneficiar de l'acció social de ATAM a través dels seus diferents programes d'integració laboral, innovació, salut i prevenció, atenció directa i ajudes econòmiques.

## FEDERACIÓ CORDIBAIX

**CordiBaix** és una federació amb la missió d'aconseguir la normalització i integració plena del col·lectiu de persones amb discapacitat i/o trastorn mental o amb intel·ligència límit, garantint el ple exercici dels seus drets i la seva qualitat de vida i benestar.

Objectius:

- ▶ Fomentar la integració en la nostra societat de les persones amb discapacitat i/o trastorn mental i/o intel·ligència límit.
- ▶ Implicar els diferents agents socials i econòmics de la comarca en el desenvolupament de projectes de millora de la qualitat de vida de les persones amb discapacitat.
- ▶ Assessorar i oferir suport a les entitats i a les persones amb discapacitat de la nostra comarca.
- ▶ Impulsar la creació de nous serveis d'atenció a les persones amb discapacitat a partir de l'estudi de les necessitats a la comarca.
- ▶ Fomentar la igualtat d'oportunitats i la inclusió activa al mercat laboral de les persones amb discapacitat i/o trastorn mental.
- ▶ Sensibilitzar la societat envers les persones amb discapacitat i/o trastorn mental.



# CordiBaix

## Contacte

Nom.

**Enric Net**

Direcció.

**Passatge de Sant Miquel, 5,  
08970 Sant Joan Despí**

Tèlfon.

**934.77.08.25**

Email.

**cordibaix@cordibaix.org**

Web.

**www.cordibaix.org**

Xarxes.

**Twitter: @CordiBaixFedera**  
**Facebook: /CordiBaix Federació**  
**Instagram: cordibaixfederacion**  
**Linkedin: Federació CordiBaix**  
**Youtube: CordiBaix Federació**

# Activitats

## SIL. Intermediació i itineraris

Amb aquest projecte, els usuaris fan un itinerari tutoritzat amb l'objectiu de trobar una feina.

## Agència de col·locació i intermediació laboral.

Agència autoritzada a través de la qual gestionen la borsa de treball de 1700 persones actives aproximadament.

## Assessorament jurídic

Atenció individualitzada a persones i a famílies.

## Assessorament a les empreses

Adequació del lloc i adaptació del personal.

**Cocemfe Barcelona - Federació Francesc Layret**

Carrer 60, nº 19 1er. 08040 Barcelona.

Telf: 93 301 15 65

Web: [www.cocemfe-barcelona.es](http://www.cocemfe-barcelona.es)



Cocemfe Barcelona



@CocemfeBCN

